



# Présentation :



**MonDossier  
Medical.ch**  
Connecté à ma santé

## MNT et cybersanté: le projet «MonDossierMédical» du canton de Genève

«Aspects relatifs à la qualité dans la stratégie MNT»

Renforcer les compétences en santé et créer des conditions cadres



Xavier SEPULCHRE – Chef de projets adjoint e-health  
Direction générale de la santé Genève

27.06.2015

# Préambule : L'intérêt d'un tel projet



**MonDossier : Mise en réseau de l'information pour une meilleur coordination et prise en charge.**  
Connecté à ma santé



# Sommaire

- Rappel et historique
- Qu'est-ce que MonDossierMedical.ch ?
- Les services proposés
- Cas pratique

# Rappel du contexte et des objectifs

MonDossierMedical.ch sert à partager des documents médicaux de manière sécurisée selon la volonté du patient

## Avec comme objectifs...

- Améliorer la qualité des soins
- Améliorer l'efficacité des soins
- Contribuer à la maîtrise des coûts de la santé
- Promouvoir la confidentialité et la sécurité
- Mettre le patient au centre de la prise en charge

*Page de connexion  
MonDossierMedical.ch*



# MonDossierMedical.ch, qu'est-ce que c'est ?

MonDossierMedical.ch n'est pas:

- Un système d'information clinique
- Un logiciel de cabinet
- Un résumé du dossier médical du patient

MonDossierMedical.ch sert à partager  
des documents médicaux de manière sécurisée selon la  
volonté du patient

# A qui s'adresse-t-il ?

- Aux professionnels de la santé du canton de Genève
- Aux patients

# En quoi consiste-t-il ?

- Faciliter et améliorer les échanges entre les professionnels de la santé selon la volonté du patient
- Permettre au patient d'accéder à son dossier en toute sécurité depuis son domicile

# Quelles démarches faut-il entreprendre pour y accéder ?

1. Il faut que le patient soit inscrit (pré-requis : sa carte d'assuré une pièce d'identité et son téléphone portable).
2. Il faut que le patient ait donné des droits d'accès à son dossier
  - à son médecin de confiance  
(à condition que ce dernier soit déjà inscrit à MDM )
  - aux médecins/pharmaciens de son choix
  - aux organisations qui ont une hiérarchie interne  
(EMS, HUG, imad, ...)



# Qui accède à l'information du patient ?

## Cinq degrés de confidentialité

**Données secrètes:** ne concernent que le patient et l'auteur du document

Niveau 2

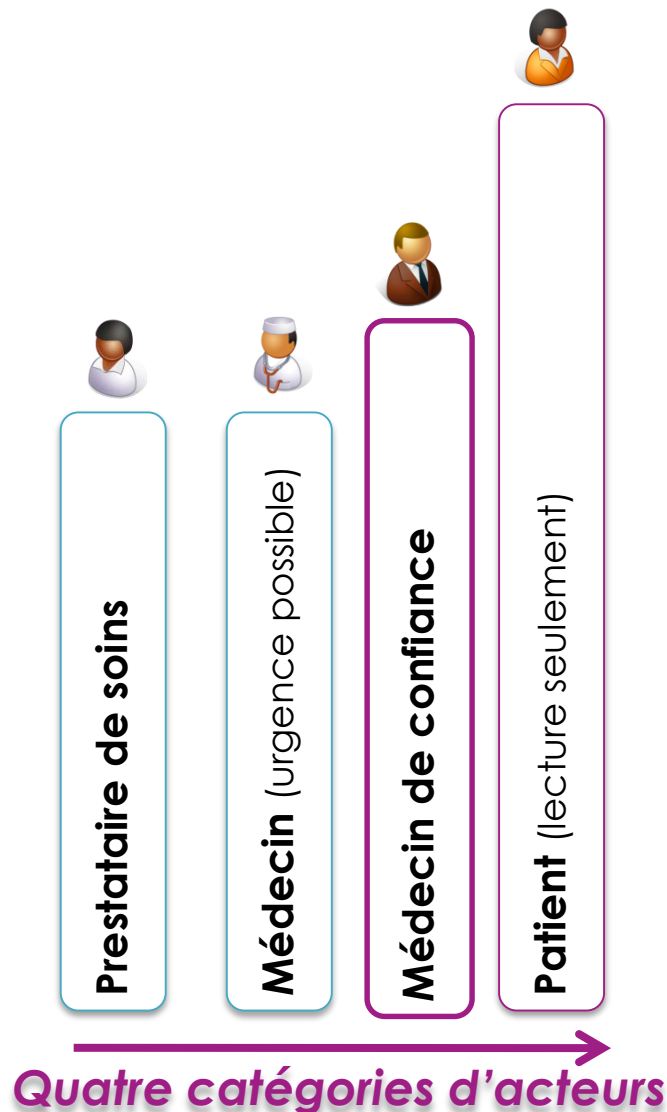
**Données stigmatisantes:** accessibles par les médecins de confiance et les prestataires désignés

Niveau 1

**Données médicales:** disponibles dans le contexte d'une relation thérapeutique

**Données utilitaires:** accessibles par les prestataires de soins sans le PIN code du patient

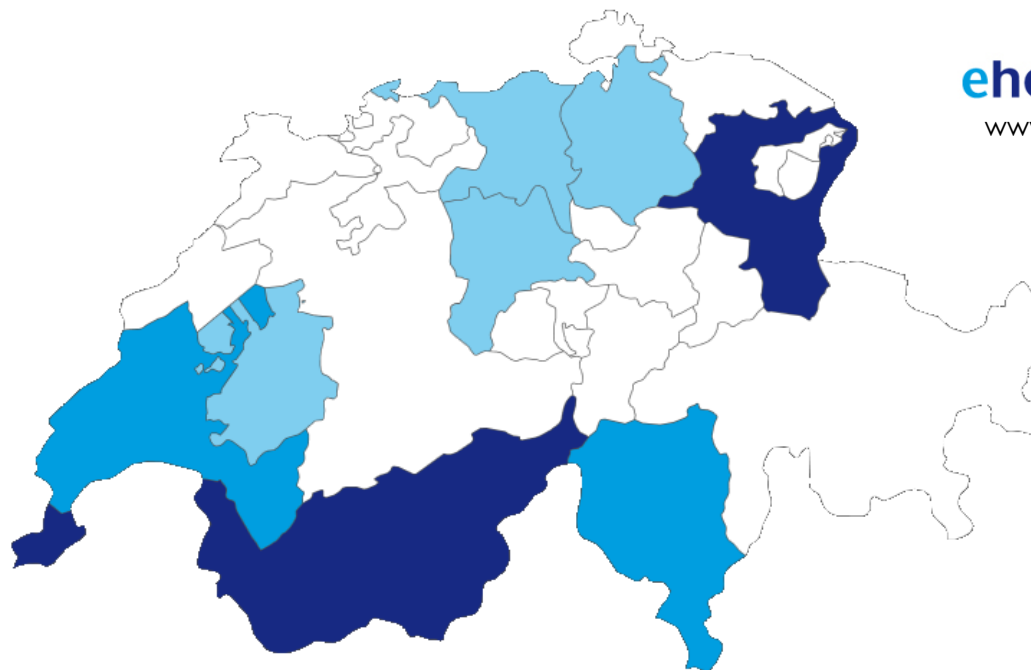
**Données administratives:** disponibles sans protection sur la carte d'assuré



LRCIM : [www.geneve.ch/legislation/rsg/f/s/rsg\\_K3\\_07.html](http://www.geneve.ch/legislation/rsg/f/s/rsg_K3_07.html)

# Les autres cantons

ehealthsuisse  
www.e-health-suisse.ch



- Cantons évalués avec label
- Cantons avec évaluation partielle
- Activités cantonales coordonnées ayant un rapport avec la « Stratégie Cybersanté (eHealth) Suisse »
- Cantons sans activités coordonnées (en partie avec des projets isolés ayant un rapport avec la « Stratégie Cybersanté (eHealth) Suisse »)

<http://www.e-health-suisse.ch/umsetzung/00135/00149/index.html?lang=fr>

# La loi fédérale (LDEIP\*)

- Règles du jeu (acteurs, droits d'accès, volontariat, etc.)
- Un rôle de certification pour la Confédération
- Le concept de "communautés"
- Des aides financières au lancement des projets

[www.parlament.ch/f/suche/pages/geschaefte.aspx?gesch\\_id=20130050](http://www.parlament.ch/f/suche/pages/geschaefte.aspx?gesch_id=20130050)

## Loi sur le réseau communautaire d'informatique médicales (e-Toile)

- Dispositions générales
  - Définition des acteurs ayant accès : quels acteurs ont accès ? Et quels sont leurs rôles ?
  - Définition du champ d'application personnel : Quelle personne peut avoir accès à un dossier ?
- Définition de l'organisation du réseau (médecin de confiance, surveillance du réseau, etc.)
- Définition des types de données (administratives, médicales, secrètes, etc.)
- Sécurité et transmission des données (cryptage, traçabilité, identification personnelle, etc.)
- Sanctions pénales et administratives
- Disposition finales et transitoire (phase pilote et évaluation, etc.)

LRCIM : [www.geneve.ch/legislation/rsg/f/s/rsg\\_K3\\_07.html](http://www.geneve.ch/legislation/rsg/f/s/rsg_K3_07.html)

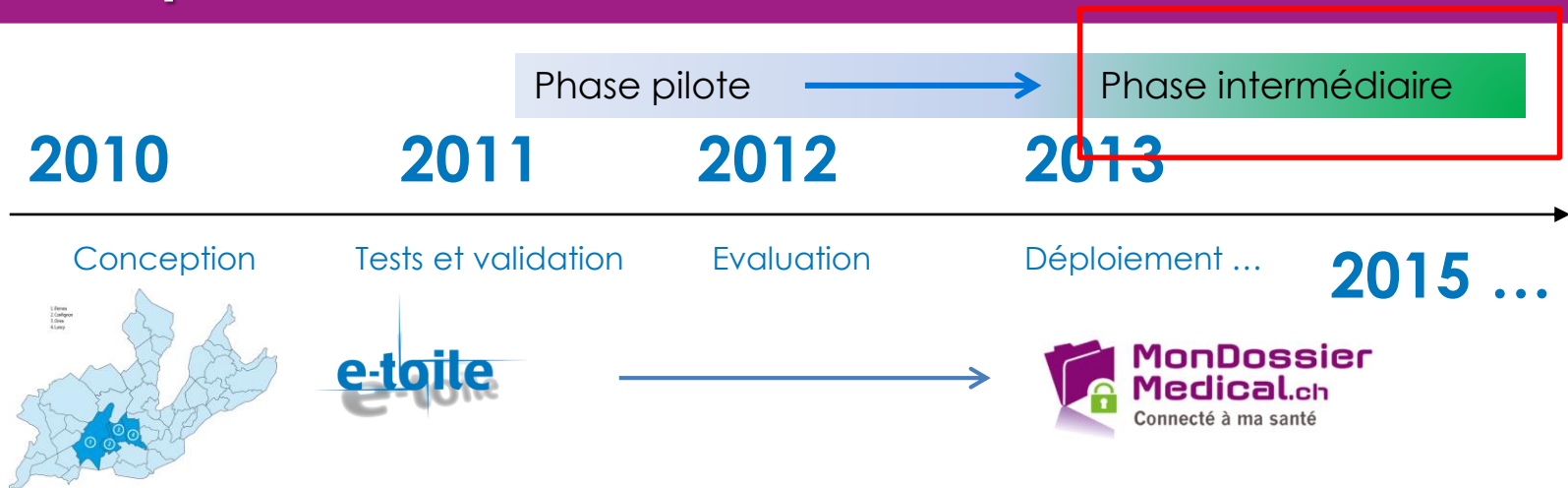
# Que partager et comment ?

Partager l'information médicale selon la volonté du patient  
de manière sécurisée et conforme à l'éthique médicale

- Tous les professionnels de santé mettent les informations utiles à disposition du réseau
- Le patient possède la clé qui octroie l'accès à l'information
- L'information reste à sa source
- L'information nécessaire peut être consolidée, mais jamais centralisée



# Ce qui a été réalisé



## L'historique

- **1998**: lancement du projet de réseau d'informatique médicale
- **2000**: création de la Fondation Iris
- **2002**: crédit d'étude
- **2005**: projet déposé (PL 9670, PL 9671, PL 9672, RD 594)
- **2007**: le Grand Conseil prend acte du RD 594
- **2008. Loi sur le réseau communautaire d'informatique médicale \***
- **2009**: lancement de la phase pilote e-toile
- **2013**: mise à disposition de MDM sur l'ensemble du canton
- **Novembre 2013**: adoption du rapport par le Conseil d'Etat, proposition de modification de la loi et renouvellement du contrat avec la Poste
- **Décembre 2014**: introduction du mTAN (simplification de la connexion)
- **Avril 2015**: révision de la LRCIM acceptée par le GC (NAV13)




## Les résultats

- Une plateforme disponible pour tous les Genevois
- Le premier projet labellisé "eHealth Suisse"
- Tests d'intrusion réussis
- Un projet intégré en Europe
- Une évaluation externe complète
- Un partenariat public-privé

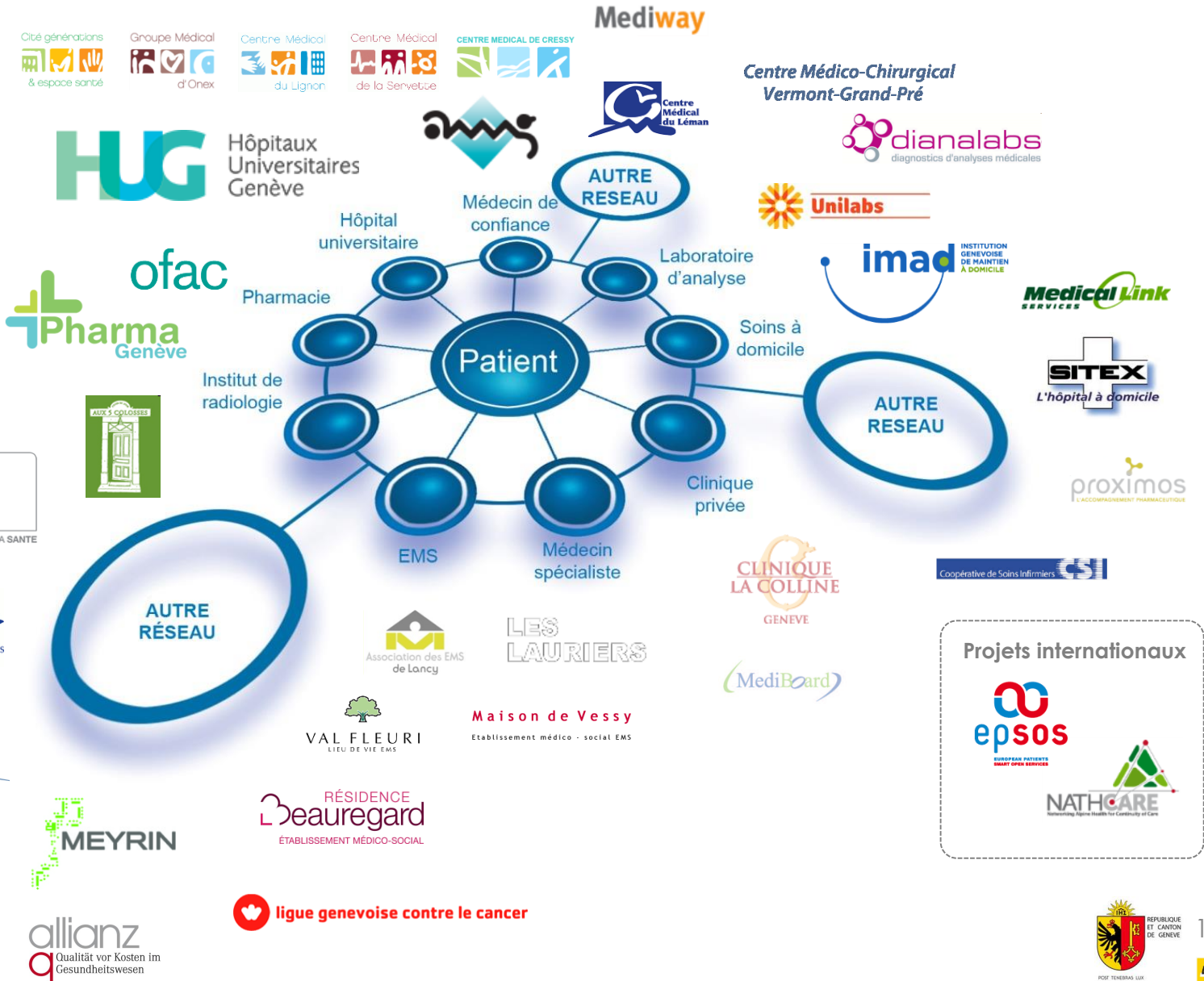


\* Loi sur le réseau communautaire d'informatique médicale : [https://www.ge.ch/legislation/rsg/f/rsg\\_k3\\_07.html](https://www.ge.ch/legislation/rsg/f/rsg_k3_07.html)

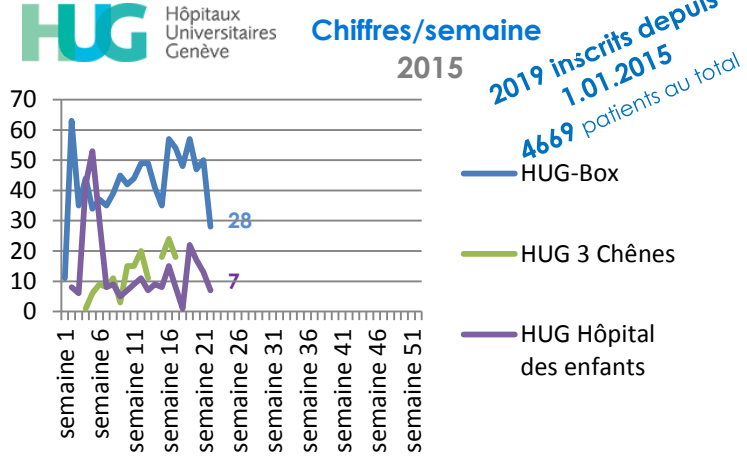
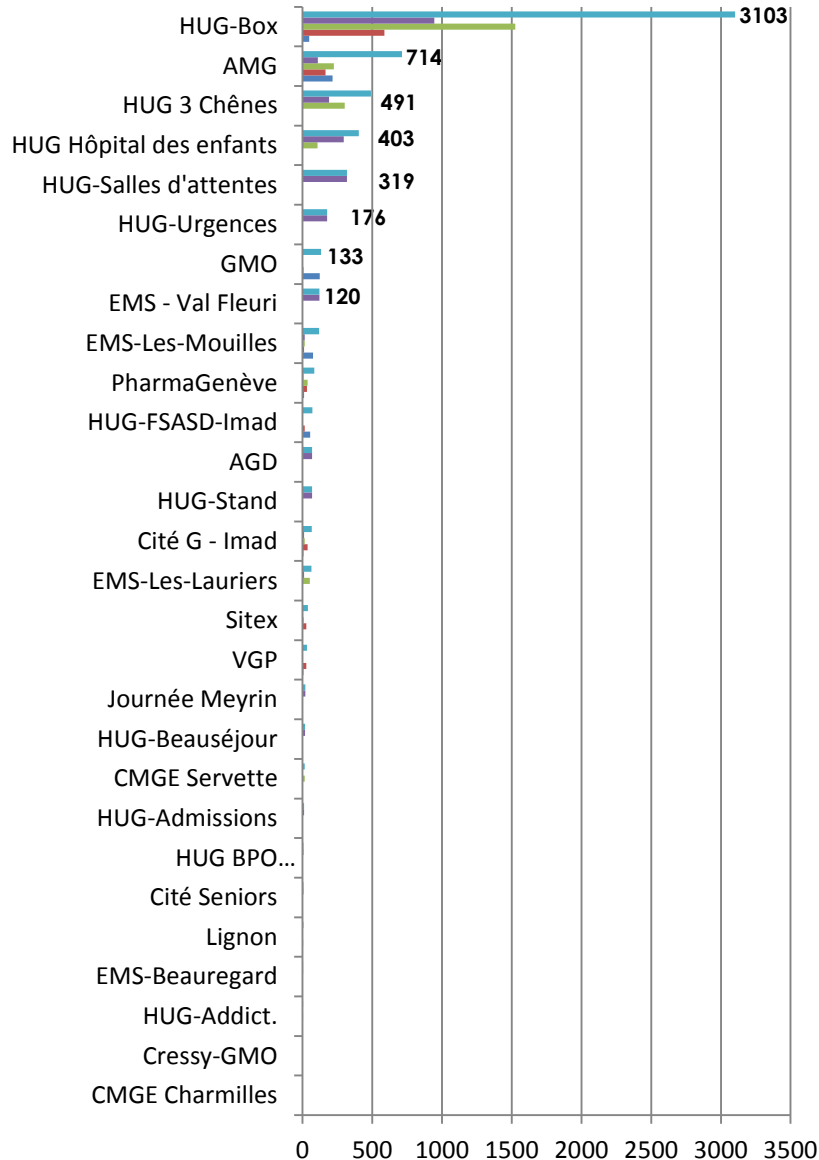
# Les étapes du projet (en détails)

- Décembre 2010: mise en production
- Janvier 2011: formation des premiers prestataires de soins
- Février lancement public (soirée d'information)
- Juin/septembre 2011: 1ere Release (évolution de la plateforme)
- Septembre 2011: Labellisation de e-toile 
- Novembre 2011: sortie de la carte e-toile 
- Objectifs 2012 → Stratégie 500 patients
- Evaluation de la Plateforme 
- Stratégie 2013 → Déploiement sur l'ensemble du Canton
- Juillet 2013: sortie de la carte MonDossierMedical.ch 
- Objectif fin 2013 → 1500 patients
- Décembre 2014 → mTAN 
- Avril 2015 révision de la LRCIM
- Mai 2015 → > 6000 patients inscrits 

# Les partenaires







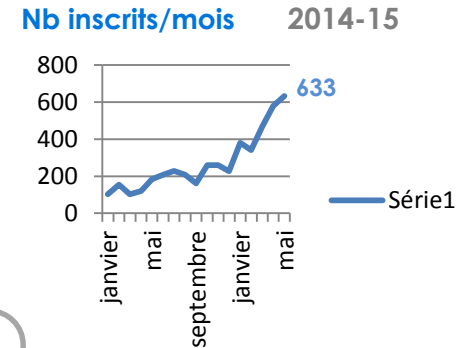
■ Total organ. total

■ Phase Pilote 3 bis : **2401 patients**  
à partir du 1.01.2015 total

■ Phase Pilote 3 : **2313 patients**  
à partir du 1.01.2014 Phase3

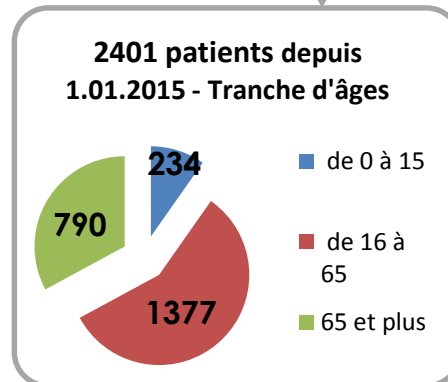
■ Phase Pilote 2 : **907 patients**  
à partir du 15.05.2013 Phase2

■ Phase Pilote 1 : **536 patients**  
avant le 15.05.2013 Phase1



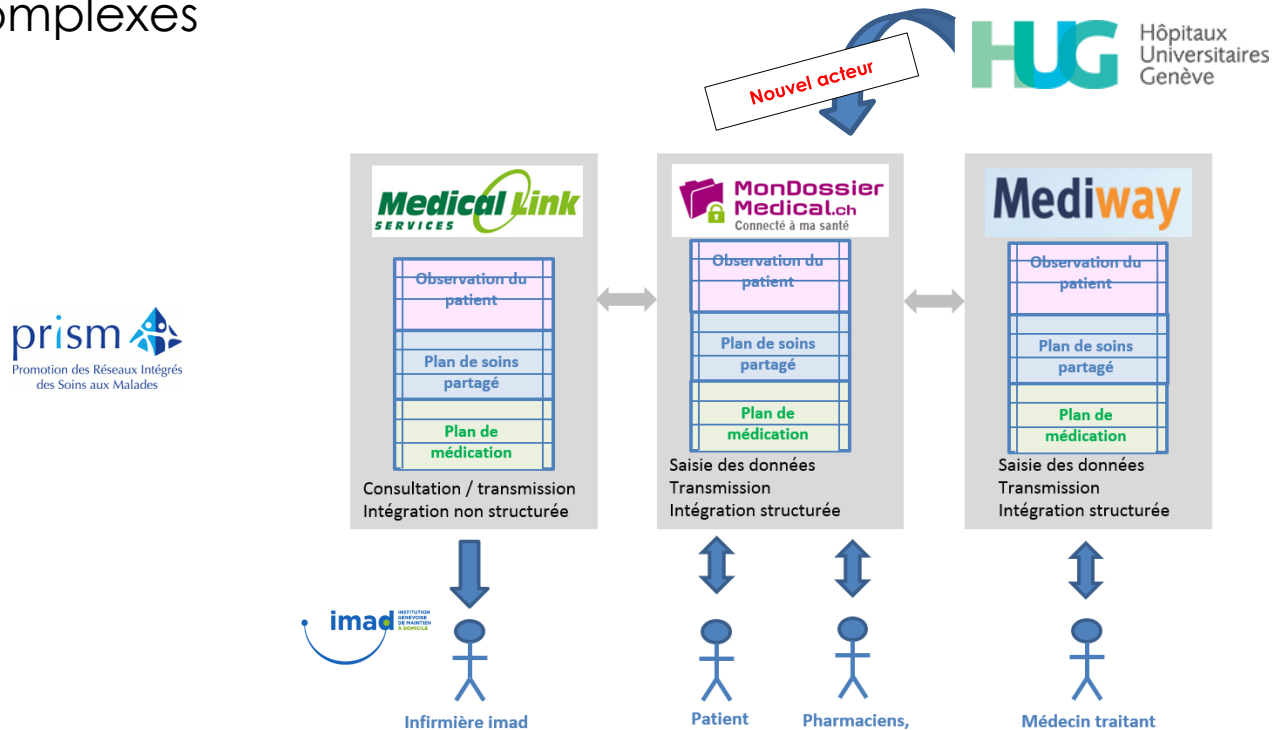
Une moyenne de 560 patients/mois ces 3 derniers mois

En 2014 la moyenne était de 184 patients/mois



# Les services proposés

- Dossier patient réparti, partagé
- Communication sécurisée entre les professionnels de la santé
- Circuit du médicament **plan de traitement partagé**
- **Plan de soins partagé** ( en construction ) Gestion des pathologies complexes



# Le fonctionnement

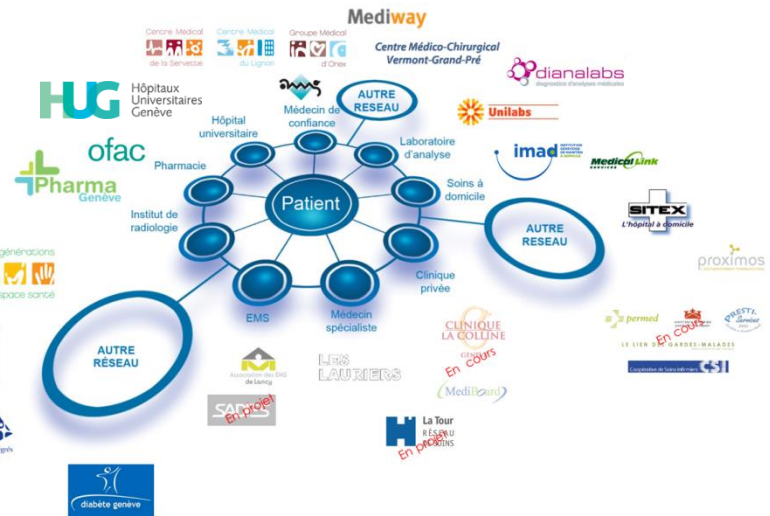
## Inscription



## Partage



## Utilisation



Autres projets :



[www.epsos.eu](http://www.epsos.eu)



[www.nathcareproject.eu](http://www.nathcareproject.eu)



Déclaration d'adhésion du patient

# Les documents disponibles sur MonDossierMedical.ch



## Dossier Médical du médecin de ville

- Rapports et notes de consultation
- Résultats de tests diagnostics
- Rapports d'évolution.
- ....



## Plan de traitement

- Prescription informatisée
- Informations concernant la dispensation
- Génération d'une carte de traitement
- Génération d'ordonnances papier ou électronique
- Annotation par les pharmaciens et les soins à domicile



## Dossier de Soins à Domicile

- Carnet de santé (carnet vert)
- Formulaire OPAS
- Formulaire RAI (Resident Assessment Instrument).
- Outil de recueil des besoins
- Traitement du patient



## Médicaments distribués

- Historique des médicaments dispensés par les pharmacies partenaires



## DPI des HUG

- Lettres de sortie, transfert et décès
- Rapports opératoires
- Rapports de consultation ambulatoire
- Rapports de radiologie
- Résultats de laboratoire
- Résultats d'histopathologie
- ...



## Données de Laboratoire

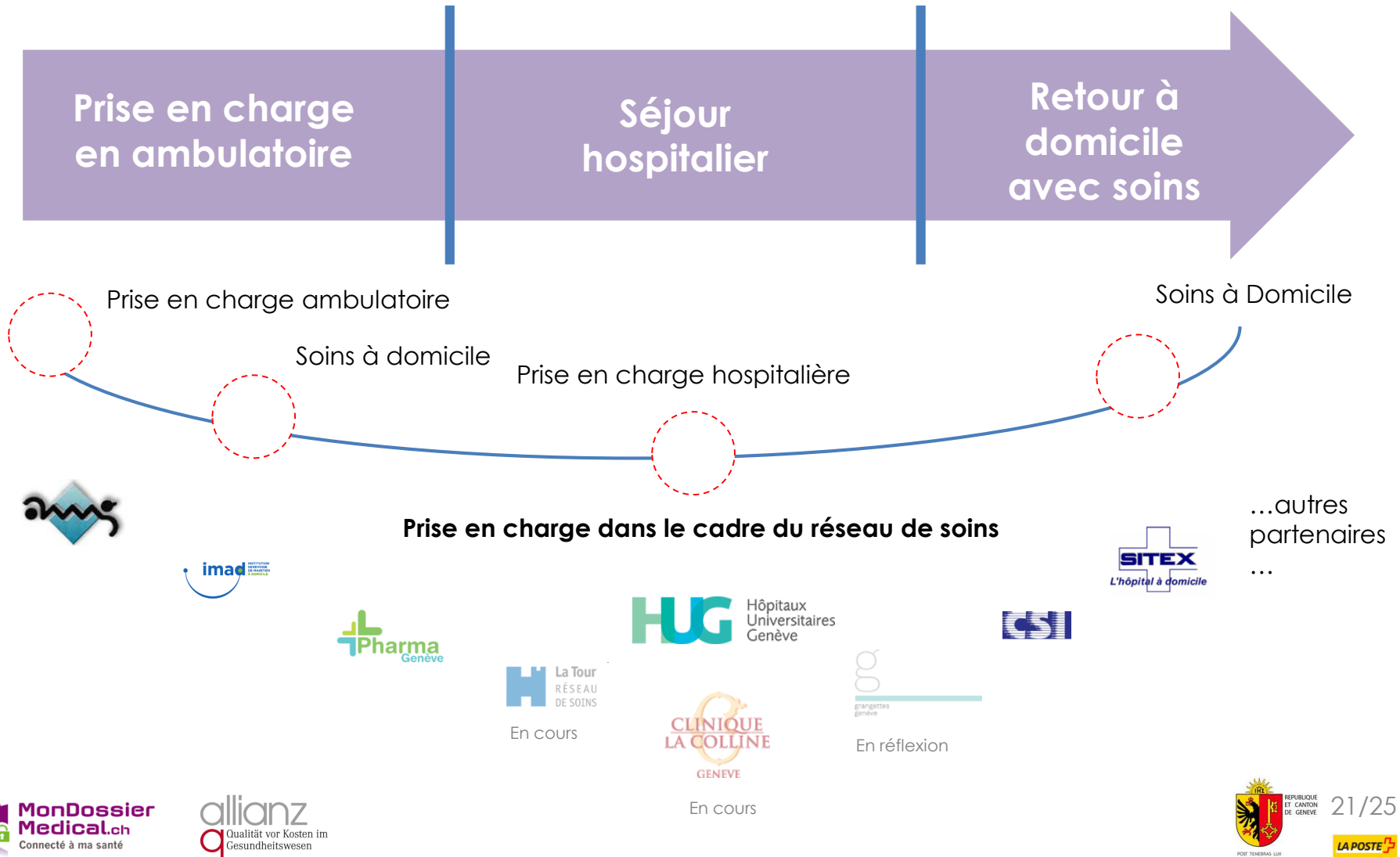
- Résultats d'examens de laboratoire effectués en ambulatoire



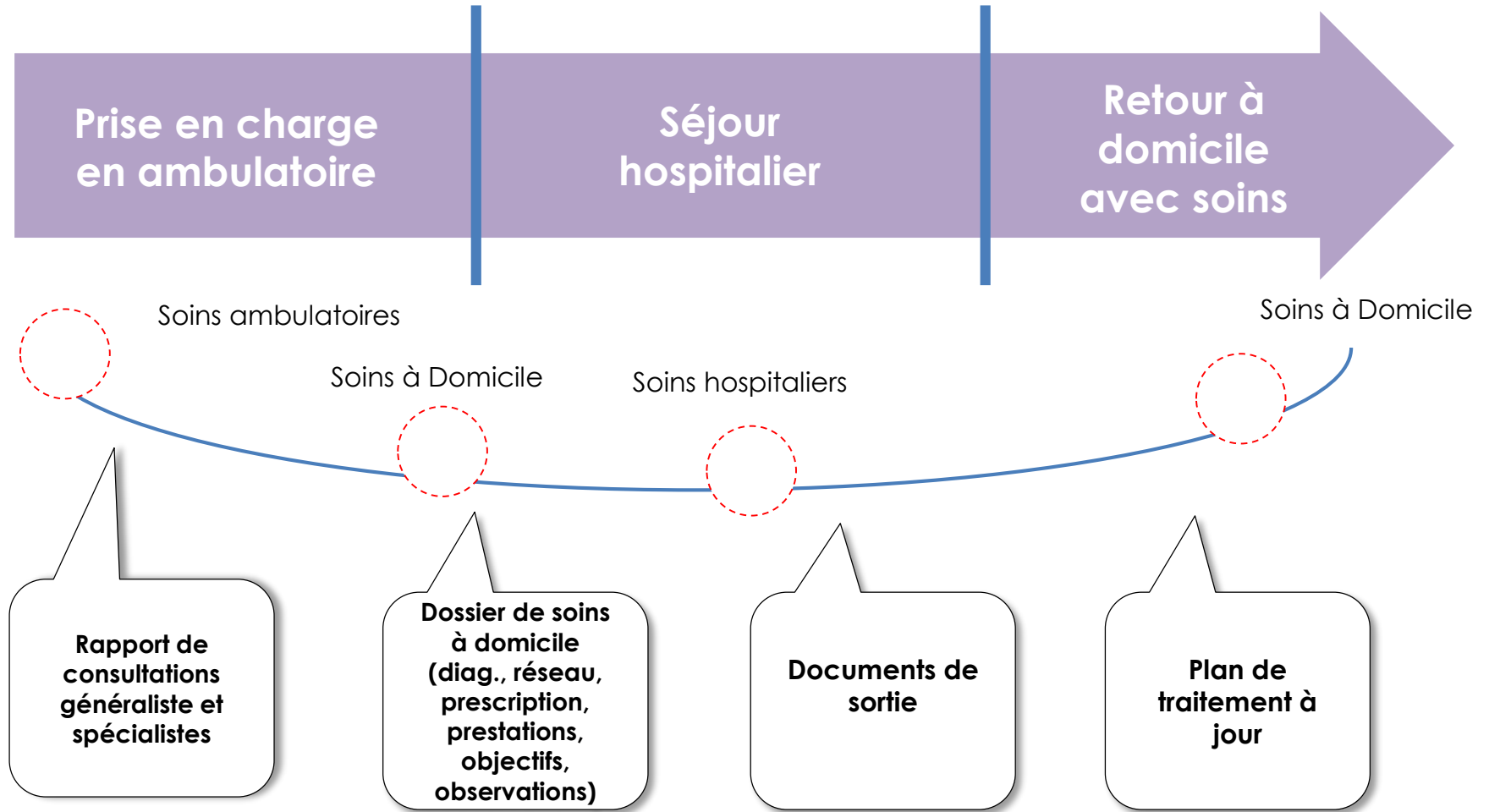
**Et bientôt le plan de soins partagé pour l'amélioration de la prise en charge des patients complexes**

# Cas pratique – possibilités d'utilisation actuelle MDM

## Trajectoire du patient dans le réseau de soins



# Cas pratique – possibilités d'utilisation actuelle MDM



**MonDossierMedical.ch** comme outil permettant l'amélioration du partage d'information

# Présentation : consultation d'un dossier patient



new

À partir du 4.12.2014



mTAN



BUETIKOFER Beat

DOSSIERS

NOTIFICATIONS (9)

DÉSINSCRIPTION

RÉSEAU COMMUNAUTAIRE D'INFORMATIQUE MÉDICALE

IMPRIMER

?

DE EN FR

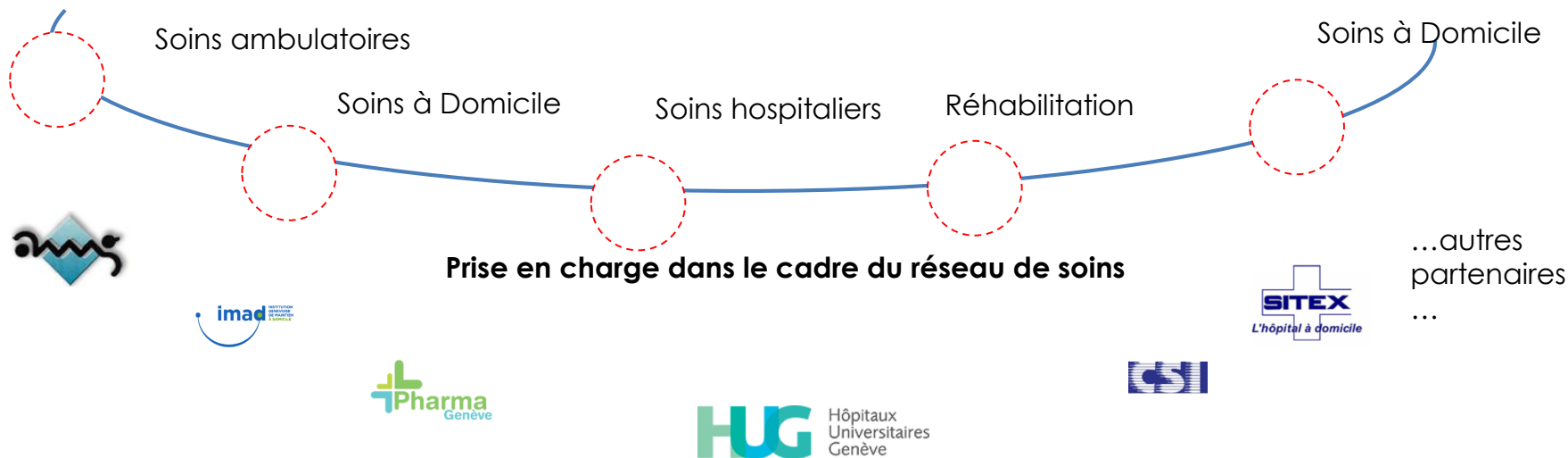
LOGOUT

| DONNÉES ADMINISTRATIVES          | DONNÉES UTILITAIRES  | DONNÉES MÉDICALES | PLAN DE TRAITEMENT   | MES PRESTATAIRES DE SOIN | LOGS D'ACCÈS |
|----------------------------------|----------------------|-------------------|--|--------------------------|--------------|
| <b>INFORMATIONS PERSONNELLES</b> |                      |                   |  |                          |              |
| Civilité                         |                      |                   | Monsieur   |                          |              |
| Genre                            |                      |                   | masculin   |                          |              |
| Nom                              |                      |                   | BUETIKOFER   |                          |              |
| Prénom(s)                        |                      |                   | Beat   |                          |              |
| Date de naissance                |                      |                   | 28.08.1938   |                          |              |
| Lieu de naissance                |                      |                   |  |                          |              |
| Pays de naissance                |                      |                   |  |                          |              |
| Etat civil                       |                      |                   |  |                          |              |
| Religion                         |                      |                   |  |                          |              |
| <b>INFORMATION DE CONTACT</b>    |                      |                   |  |                          |              |
| Rue - Numéro                     | Chemin du Chateau 17 |                   |  |                          |              |
| NPA - Localité                   | 1226 Corsier         |                   |  |                          |              |
| Pays                             | Suisse               |                   |  |                          |              |
| Téléphone privé                  |                      |                   |  |                          |              |
| Téléphone prof.                  |                      |                   |  |                          |              |
| Téléphone mobile                 |                      |                   |  |                          |              |
| Courriel                         |                      |                   |  |                          |              |
| <b>CONSENTEMENT DU PATIENT</b>   |                      |                   | <a href="#">Cliquez ici pour télécharger le consentement</a> |                          |              |
| <b>IDENTIFIANTS</b>              |                      |                   |  |                          |              |
| Numéro de carte assuré           | 8075699999999999929  |                   |  |                          |              |
| Numéro de carte patient          |                      |                   |  |                          |              |



La Poste © 2012 | Notice légale | Politique de confidentialité | 2.2.10-4035

# Gains



**QUALITE**

**RAPIDITE**

**SECURITE**

**EFFICIENCE**



# Questions

**NOUVEAU**

**MonDossier Medical.ch**  
Connecté à ma santé

J'ai accès à mon dossier médical en ligne à tout moment

**A Genève, venez savoir** quelle est votre date d'expiration selon si un tiers biométrique est actif, qui correspond parfois aux dates indiquées sur votre formulaire simulé, que vos données soient envoyées et que votre rendez-vous est en cours de réalisation et si ce n'est pas le cas, que votre rendez-vous soit réglé.

**Dés aujourd'hui venez savoir** quelle est votre date d'expiration selon si un tiers biométrique est actif, qui correspond parfois aux dates indiquées sur votre formulaire simulé, que vos données soient envoyées et que votre rendez-vous est en cours de réalisation et si ce n'est pas le cas, que votre rendez-vous soit réglé.

**Les personnes concernées, venez savoir** quelle est votre date d'expiration selon si un tiers biométrique est actif, qui correspond parfois aux dates indiquées sur votre formulaire simulé, que vos données soient envoyées et que votre rendez-vous est en cours de réalisation et si ce n'est pas le cas, que votre rendez-vous soit réglé.

**Pour beaucoup, une date d'expiration selon si un tiers biométrique est actif, qui correspond parfois aux dates indiquées sur votre formulaire simulé, que vos données soient envoyées et que votre rendez-vous est en cours de réalisation et si ce n'est pas le cas, que votre rendez-vous soit réglé.**

**Parlez-en à votre médecin**

Un service de la plateforme eSanté

## Dépliant Patient

**de sécurité**  
Les données sont protégées par un système sécurisé.

**d'efficacité**  
Le dossier est mis à jour en temps réel.

**de confidentialité**  
Les données sont protégées par un système sécurisé.

**Parlez-en à votre médecin**

## Dépliant Professionnel de la santé

**Parlez-en à vos patients**

Professionnels de la santé, en 2013, faites le dossier médical en ligne, gratuitement et sans engagement.

<http://www.mondossiermedical.ch/pdf/E-TOILE-DEPLIANT-BD-05.pdf>

<http://www.mondossiermedical.ch/pdf/E-TOILE-BROCHURE-3v-024.pdf>



## MERCI DE VOTRE ATTENTION !

### Pour davantage de précisions :

Adrien Bron – Directeur Général  
Direction générale de santé - DGS

Aurélie Rosemberg – Cheffe du secteur e-health  
Coordination du déploiement de MonDossierMedical.ch  
[aurelie.rosemberg@etat.ge.ch](mailto:aurelie.rosemberg@etat.ge.ch)

Olivier PLAUT - Chef de projet a.i.  
[olivier.plaut@etat.ge.ch](mailto:olivier.plaut@etat.ge.ch)

Xavier SEPULCHRE - Chef de projet adjoint  
[xavier.sepulchre@etat.ge.ch](mailto:xavier.sepulchre@etat.ge.ch)

REPUBLIQUE ET CANTON DE GENEVE  
Département de l'emploi, des affaires  
sociales et de la santé (DEAS)  
Direction générale de la santé  
Tél. : + 41 (0)22 546 50 80



[information@MonDossierMedical.ch](mailto:information@MonDossierMedical.ch)

022 546 55 55

[www.MonDossierMedical.ch](http://www.MonDossierMedical.ch)



# Films



<http://vimeo.com/86875682>



<http://youtu.be/hciuXMtACDI>

## Connecté à ma santé : mon dossier médical en ligne

Pulsations TV Avril 2014 - Comment impliquer davantage le patient dans sa prise en soins ? En lui confiant les clés de son dossier médical en ligne ([www.mondossiermedical.ch](http://www.mondossiermedical.ch)). Cette plateforme constitue une première en Suisse et, avec l'autorisation du patient, permet au médecin d'accéder rapidement aux informations essentielles, et donc de prendre les bonnes décisions. Pour le patient, une meilleure information et une bonne connaissance de son dossier médical le rendent plus concerné par sa prise en charge.

# Publications

la **Poste** Pour nos collaborateurs et collaboratrices

**LA POSTE**

**Le dossier médical en ligne est parfaitement sécurisé**  
Aurélië Rosenberg, responsable du secteur e-health de la République et canton de Genève, s'exprime sur la cybersécurité et le dossier électronique du patient dans le canton de Genève.

25

**Le dossier santé électronique du futur**  
Olivier et Aurélië Rosenberg ont travaillé sur le dossier électronique du patient de la Poste depuis plusieurs années. Ils nous racontent leur vision de l'avenir.

26

**Qu'est-ce que «MonDossierMedical.ch»?**  
C'est un dossier médical partagé en ligne par tous les patients et les prestataires de soins du canton de Genève. Il est parfaitement sécurisé et permet d'optimiser l'efficacité des soins tout en garantissant le secret médical.

**Quelle est la marche à suivre?**  
Les patients inscrivent un box d'enregistrement à l'accueil des Hôpitaux universitaires de Genève (HUG), auprès des médecins et des pharmaciens concernés et donnent les droits d'accès. Ainsi, les documents – tels que lettres de sortie, rapports opératoires, dossiers de soins à domicile, résultats de laboratoires et médicaments délivrés dans les pharmacies partenaires – sont disponibles à la sortie des HUG. Nous sommes en train de développer les points d'inscription dans le canton.

**Comment la Poste et l'Etat de Genève collaborent-ils dans ce développement?**  
Depuis des années, ils collaborent dans ce dossier, d'abord dans une phase pilote où le canton de Genève et la Poste ont réalisé un co-investissement, puis dans une phase intermédiaire. La Direction générale de la santé et la Poste traitent ensemble les aspects opérationnels liés à la connexion des acteurs de la santé et des patients, nous travaillons en partenariat avec le réseau de soins généraux, pour la sauvegarde des données et la diffusion de la stratégie de cybersécurité (e-health) de Genève.

**Pourquoi la Poste a-t-elle été choisie comme partenaire?**  
Le canton de Genève a voulu pas à pas intégrer les sommes nécessaires au développement d'un outil informatique complexe. La Poste a suivi la perspective de la cybersécurité et a répondu l'appel d'offre public lancé par le canton. La loi genevoise sur le titre de communication d'information médicale donne un cadre légal à ce développement. La Poste est un partenaire qui inspire confiance.

Plus d'informations: [www.mon dossiermedical.ch](http://www.mon dossiermedical.ch)

le point sur...

**L'aventure «MonDossierMedical.ch»**  
En route vers le déploiement à large échelle

Le canton de Genève met gratuitement à disposition de sa population un dossier médical électronique partagé et sécurisé, accessible en ligne par les patients et par les professionnels de santé auxquels le patient a donné des droits d'accès. Le projet pilote, piloté par la Poste, lancé en 2009 sous la forme d'un partenariat public-privé avec la Poste suisse, se déploie largement depuis 2013 et compte déjà plus de 4000 patients et 300 médecins inscrits. Ces chiffres augmentent régulièrement au fur et à mesure que des prestataires de soins médicaux, cliniques privées, laboratoires rejoignent la communauté. Des éléments complémentaires à valeur ajoutée, comme les plans de soins et de médication partagés augmentent l'attrait de cet outil.

**A. Rosenberg**  
**O. Plaut**  
**M. Sepulchre**  
**S. Spahni**

**POURQUOI SE LANCER DANS UNE TELLE AVENTURE?**  
Le projet «MonDossierMedical.ch», initialement nommé «e-Index», est né à Genève dans un contexte de crise de la santé élevée en comparaison nationale et de développement des technologies de l'information. Il est issu d'une réflexion visant à améliorer l'efficacité et l'efficience de la prise en charge médicale respectivement au patient et au prestataire de soins.

- garantir la qualité des soins et éviter des erreurs;
- assurer la sécurité des données;
- améliorer l'efficacité et l'efficience ainsi que l'impact de l'investissement de la population.

Ce projet a démarré en 1998. En 2009, la fondation HUG-Genève a été créée pour permettre la mise en œuvre de tous les partenaires sanitaires. Cette fondation est chargée de surveiller le réseau et de promouvoir son utilisation. Ce projet génère également une base légale, pilotée par la Poste. En 2006, la LRCM (Loi sur le réseau communautaire d'information médicale) est entrée en vigueur. Elle définit les conditions de mise en œuvre de ce projet, notamment les conditions d'accès, de sortie du réseau et les contraintes de confidentialité des données.

Pour réaliser le partage d'informations médicales selon la volonté du patient, tout en garantissant un stockage de données décentralisé, un concept d'architecture technique complexe et de règles d'accès a été élaboré. Ce dossier médical électronique est maintenant mis en œuvre sur l'ensemble du canton sous le nom «MonDossierMedical.ch». Le projet est mené par la Direction générale de la santé de l'Etat de Genève (figure 1).

L'Etat de Genève met à disposition un accès gratuit au dossier médical en ligne. Les patients peuvent dès à présent accéder de manière facilitée aux documents médicaux provenant principalement des Hôpitaux universitaires de Genève (HUG), des soins à domicile, des pharmacies et des laboratoires concernés. C'est le patient qui donne ensuite les droits à son médecin traitant, à son pharmacien ou à ses spécialistes pour l'accès à ses documents. Le déploiement de «MonDossierMedical.ch» est en cours auprès d'autres partenaires sanitaires tels que les cliniques privées.

Revue Médicale Suisse - www.revmed.ch - 13 mai 2015 - 1069

# Publications

## clincium

### Politique de santé

Comment un patient enthousiaste tire systématiquement parti des avantages de MonDossierMedical.ch

### Simple, sûr et fiable

Le genevois Noël Lugin, 64 ans, a été parmi les premiers à posséder la carte. Il est convaincu des avantages de MonDossierMedical.ch (supra-santé e-santé) car il les a vécus personnellement en agréablement su cours des dernières années. L'utilisation de ce dossier médical informatisé devrait être régulièrement étendue à toute la Suisse, remarque notre interlocuteur, car il s'agit d'une solution entièrement digne de confiance et sécurisée.



Un pilier de la généralisation Noël Lugin est convaincu de MonDossierMedical.ch, un dossier de santé digital et personnalisé. C'est avec les meilleures intentions pour le Suisse.

Quelques fois par semaine, ce médecin qui travaille en tant que médecin généraliste à la clinique de la santé de la région de Genève, est très intéressé par les nouvelles technologies de santé. Il aime particulièrement utiliser les nouvelles technologies de santé et il aime particulièrement utiliser les nouvelles technologies de santé. Il aime particulièrement utiliser les nouvelles technologies de santé.

Il aime particulièrement utiliser les nouvelles technologies de santé. Il aime particulièrement utiliser les nouvelles technologies de santé. Il aime particulièrement utiliser les nouvelles technologies de santé.

Grand 74, pharmacien, un an de temps déjà, c'est à Noël Lugin que l'on doit le succès de MonDossierMedical.ch. Il est convaincu des avantages de MonDossierMedical.ch (supra-santé e-santé) car il les a vécus personnellement en agréablement su cours des dernières années. L'utilisation de ce dossier médical informatisé devrait être régulièrement étendue à toute la Suisse, remarque notre interlocuteur, car il s'agit d'une solution entièrement digne de confiance et sécurisée.

MonDossierMedical.ch est un dossier de santé digital et personnalisé. C'est avec les meilleures intentions pour le Suisse.

MonDossierMedical.ch est un dossier de santé digital et personnalisé. C'est avec les meilleures intentions pour le Suisse.

MonDossierMedical.ch est un dossier de santé digital et personnalisé. C'est avec les meilleures intentions pour le Suisse.

MonDossierMedical.ch est un dossier de santé digital et personnalisé. C'est avec les meilleures intentions pour le Suisse.

## Pulsations

**MonDossierMedical.ch**  
Connecté à ma santé

**NOUVEAU**

J'ai accès à mon dossier médical en ligne à tout moment!

**C'est quoi?**

**Vos avantages**

Parlez-en à votre médecin

MonDossierMedical.ch est un système de dossier médical partagé en ligne pour tous les patients et professionnels de santé du canton de Genève. Anonyme et hautement sécurisé, il offre à ses utilisateurs multiples avantages.

La sécurité médicale en ligne, c'est plus de sécurité pour votre santé :  
 • de sécurité dans les échanges qui vous sont proposés  
 • d'efficacité accrue de votre prise en charge médicale  
 • de confidentialité renforcée par des protocoles personnalisés de santé.

MonDossierMedical.ch est un système de dossier médical partagé en ligne pour tous les patients et professionnels de santé du canton de Genève. Anonyme et hautement sécurisé, il offre à ses utilisateurs multiples avantages.

MonDossierMedical.ch est un système de dossier médical partagé en ligne pour tous les patients et professionnels de santé du canton de Genève. Anonyme et hautement sécurisé, il offre à ses utilisateurs multiples avantages.

## ARCHITECTURE HOSPITALIERE

**MonDossierMedical.ch : Déploiement d'un réseau de cybersanté sur le canton de Genève**

MonDossierMedical.ch est un système sécurisé de dossier médical partagé en ligne à disposition de tous les patients et professionnels de santé du canton de Genève. Ce réseau santé e-santé permet d'améliorer la qualité et l'efficacité des soins tout en garantissant le secret médical. La première phase pilote du projet, initiée en 2010, avait pour but d'évaluer la faisabilité de ce système de dossier médical partagé d'un point de vue technique et opérationnel.

Cette phase s'est déroulée entre 2010 et 2012. Le projet se concrétise que les quatre communes pilotes de Lancy, Onex, Bernex et Collignon. Les porteurs de l'essai pilote se sont limités dans un premier temps aux fournisseurs de soins à domicile, aux pharmaciens et aux médecins de ville exerçant sur une des quatre communes pilotes. Le service médical transféré au Groupement Médical d'Onex, ainsi qu'aux Hôpitaux Universitaires de Genève (HUG). Vu les résultats encourageants de la phase pilote, il est décidé de passer à la phase deux en offrant un accès à l'ensemble de la population du canton de Genève.

Depuis mai 2013, la plateforme est déployée auprès de l'ensemble des professionnels de santé et des patients du canton de Genève sous le nom de MonDossierMedical.

[http://www.clincium.ch/images/getfile?is=pugsbge\\_artikel&ts=document&id=582](http://www.clincium.ch/images/getfile?is=pugsbge_artikel&ts=document&id=582)

<http://www.hug-ge.ch/juillet-aout-0>

Connecté sur ma santé (Page 10)

**Politique de santé**

**Imad Genève: l'engagement du cœur et de la raison pour une prise en charge intégrée efficace**

**Pionniers de la première heure avec «MonDossierMedical.ch»**

«Nous sommes fiers d'avoir été, dès le début, pleinement associés à «MonDossierMedical.ch (e-toile)», le projet pilote du dossier médical informatisé dans le canton de Genève. Ce projet fédérateur répond à un enjeu majeur au niveau du réseau, souligne Marie Da Rosa, directrice générale de l'Association genevoise de médecine à domicile (AMC). Les 2000 collaborateurs de l'organisation qu'elle dirige aujourd'hui, commencent les aventures d'une collaboration systématique de tous les acteurs œuvrant pour le bien-être des patients. «Il nous vaudra à l'avenir nous impliquer encore davantage. La médecine à domicile est au cœur de «MonDossierMedical.ch.»



**Une offre innovante et accessible**

Le projet pilote du dossier médical informatisé de Genève (e-toile) est un défi de premier ordre. Il vise à offrir aux patients une prise en charge globale et intégrée, en favorisant la collaboration entre les différents professionnels de santé impliqués dans le parcours de soins.

**Une visibilité exceptionnellement élevée**

Le projet pilote du dossier médical informatisé de Genève (e-toile) est un défi de premier ordre. Il vise à offrir aux patients une prise en charge globale et intégrée, en favorisant la collaboration entre les différents professionnels de santé impliqués dans le parcours de soins.

**Imad est en place**

Imad est en place depuis le 1er janvier de cette année et prend le relais de l'initiative des Genevois d'Accès à l'Information de Santé (GAIIS). L'initiative avait été lancée par le canton de Genève, sous l'impulsion de la directrice de santé publique, Marie Da Rosa. Imad est en place depuis le 1er janvier de cette année et prend le relais de l'initiative des Genevois d'Accès à l'Information de Santé (GAIIS).

**Un projet pilote de premier ordre**

Le projet pilote du dossier médical informatisé de Genève (e-toile) est un défi de premier ordre. Il vise à offrir aux patients une prise en charge globale et intégrée, en favorisant la collaboration entre les différents professionnels de santé impliqués dans le parcours de soins.

**Un projet pilote de premier ordre**

Le projet pilote du dossier médical informatisé de Genève (e-toile) est un défi de premier ordre. Il vise à offrir aux patients une prise en charge globale et intégrée, en favorisant la collaboration entre les différents professionnels de santé impliqués dans le parcours de soins.

10 | clanicum novembre 2012

[http://www.clanicum.ch/images/getfile?hausgabe\\_artikel&f=dokument&id=584](http://www.clanicum.ch/images/getfile?hausgabe_artikel&f=dokument&id=584)

**Mise au point: e-toile**

**Jean-Luc Forni: «Avec e-toile, le travail du pharmacien est revalorisé. Plus de sécurité, de qualité et de satisfaction professionnelle»**

Dans le cadre du projet pilote du dossier médical informatisé (e-toile), les hôpitaux universitaires (HUG) ainsi que les médecins, pharmaciens, physiothérapeutes et prestataires de services de soins à domicile du canton de Genève travaillent en réseau pour optimiser la prise en charge des patients. Après avoir rendu visite aux responsables du canton et des HUG ainsi qu'à un médecin, un pharmacien ayant contribué au développement de plans de traitement partagés, «e-toile» est allé à la rencontre de Jean-Luc Forni, président de Pharma Genève, une organisation professionnelle représentant 160 pharmaciens du canton. C'est avec enthousiasme qu'il a confirmé: «Avec e-toile, nous sommes tous en train d'accomplir un grand pas en avant.»



**Le projet, ce n'est pas de travailler ensemble avec un médecin, un pharmacien, un physiothérapeute, un prestataire de services de soins à domicile, mais de travailler ensemble pour offrir une prise en charge globale et intégrée, en favorisant la collaboration entre les différents professionnels de santé impliqués dans le parcours de soins.**

**Un projet de premier ordre**

Le projet pilote du dossier médical informatisé de Genève (e-toile) est un défi de premier ordre. Il vise à offrir aux patients une prise en charge globale et intégrée, en favorisant la collaboration entre les différents professionnels de santé impliqués dans le parcours de soins.

**Un projet de premier ordre**

Le projet pilote du dossier médical informatisé de Genève (e-toile) est un défi de premier ordre. Il vise à offrir aux patients une prise en charge globale et intégrée, en favorisant la collaboration entre les différents professionnels de santé impliqués dans le parcours de soins.

6 | clanicum novembre 2012

[http://www.clanicum.ch/images/getfile?hausgabe\\_artikel&f=dokument&id=403](http://www.clanicum.ch/images/getfile?hausgabe_artikel&f=dokument&id=403)

**Mise au point: e-toile**

**Le Dr Pierre-Alain Schneider, président de l'Association des Médecins du canton de Genève (AMC), est convaincu qu'e-toile va se déployer progressivement sur tout le canton. Une cathédrale ne se construit pas en un jour**

Il ne faut aucun doute que l'exploitation numérique des données de santé progresse à l'avenir. Cette évolution ne s'arrêtera pas à la porte du cabinet des médecins libéraux. Mais, à ce jour, ceux-ci ne disposent pas des infrastructures requises pour communiquer de manière automatique et en temps réel avec les différents professionnels de santé. «Bonne nuit, la semaine se confirme», souligne Monsieur Pierre-Alain Schneider, président de l'Association des Médecins du canton de Genève (AMC). «L'activité médicale est et sera de plus en plus informatisée. C'est une évidence. Il y aura à la base une plus-forme de communication permettant à tous les acteurs concernés un échange d'informations sûr et rapide. Le réseau e-toile offre pour cela de très bonnes conditions. Nous allons en ce qui concerne la phase pilote, il est disponible dans tout le canton.»



**Une offre innovante et accessible**

Le projet pilote du dossier médical informatisé de Genève (e-toile) est un défi de premier ordre. Il vise à offrir aux patients une prise en charge globale et intégrée, en favorisant la collaboration entre les différents professionnels de santé impliqués dans le parcours de soins.

**Une visibilité exceptionnellement élevée**

Le projet pilote du dossier médical informatisé de Genève (e-toile) est un défi de premier ordre. Il vise à offrir aux patients une prise en charge globale et intégrée, en favorisant la collaboration entre les différents professionnels de santé impliqués dans le parcours de soins.

**Imad est en place**

Imad est en place depuis le 1er janvier de cette année et prend le relais de l'initiative des Genevois d'Accès à l'Information de Santé (GAIIS). L'initiative avait été lancée par le canton de Genève, sous l'impulsion de la directrice de santé publique, Marie Da Rosa. Imad est en place depuis le 1er janvier de cette année et prend le relais de l'initiative des Genevois d'Accès à l'Information de Santé (GAIIS).

**Un projet pilote de premier ordre**

Le projet pilote du dossier médical informatisé de Genève (e-toile) est un défi de premier ordre. Il vise à offrir aux patients une prise en charge globale et intégrée, en favorisant la collaboration entre les différents professionnels de santé impliqués dans le parcours de soins.

**Un projet pilote de premier ordre**

Le projet pilote du dossier médical informatisé de Genève (e-toile) est un défi de premier ordre. Il vise à offrir aux patients une prise en charge globale et intégrée, en favorisant la collaboration entre les différents professionnels de santé impliqués dans le parcours de soins.

8 | clanicum novembre 2012

[http://www.clanicum.ch/images/getfile?hausgabe\\_artikel&f=dokument&id=404](http://www.clanicum.ch/images/getfile?hausgabe_artikel&f=dokument&id=404)

### Mise au point: eHealth Suisse

Baptême du feu réussi pour la mise en réseau numérique de tous les acteurs de la santé

## e-toile: le modèle genevois fait école

Dans le canton de Genève, la phase pilote du projet de dossier médical informatisé e-toile arrive à son terme. Très satisfaites des résultats obtenus à ce jour, les différents parties prenantes apprécient à l'extrême l'application de cette solution de cyber santé à l'ensemble du canton. «Nous avons acquis de précieuses enseignements et sommes donc confiants quant aux avancées que nous allons pouvoir réaliser, lors de la prochaine phase, en termes de transparence, de synergie accrue entre prestataires, répondants des coûts et autorités mais aussi d'amélioration de la qualité au profit des patients», souligne Adrien Bron, directeur général de la santé pour le canton de Genève.

Sous les formes de prise en charge innovantes peuvent véritablement permettre de fournir à la population des services de soins d'un haut niveau de qualité tout en répondant aux exigences de viabilité économique. A cet égard, la mise en place d'un accès électronique aux données médicales pour tous les acteurs concernés, à tout moment et en tout lieu, constitue le meilleur moyen de gérer efficacement les agendas de soins programmés des patients de soins, ainsi que le plus sûr moyen de garantir la continuité des soins et la qualité des soins.

C'est dans ce contexte que la Prose Suisse a lancé le projet e-toile en 2008, en collaboration avec les autorités du canton de Genève et deux autres acteurs. Suite à l'adoption de la phase pilote «virtuelle», il a été décidé que l'étape suivante devait être de passer à l'acte. Dans le cadre d'une consultation en cinq vagues, il a été décidé de répondre à cette interrogation en se concentrant plus précisément sur les différents aspects de mise en œuvre de la solution. Ces aspects relatifs aux approbations des instances de coordination de la santé publique et des cantons, et Health Suisse. En effet, la mise en place de l'ensemble de la solution e-toile est un dossier médical informatisé pour tous les services médicaux du canton de Genève. Ce projet est en phase de validation et sera soumis à la Commission de l'évaluation de la santé publique.

Une fois ces démarches effectuées, il sera possible de commencer à déployer la solution e-toile dans les différents services de soins. Cette phase sera suivie d'une évaluation de la solution e-toile et d'une mise à jour de la solution e-toile.

Compte tenu de l'importance de la qualité des données et de la sécurité des données, il est essentiel de garantir la confidentialité et la sécurité des données. C'est pourquoi il est essentiel de garantir la confidentialité et la sécurité des données.



Adrien Bron, directeur général de la santé pour le canton de Genève



Adrien Bron, directeur général de la santé pour le canton de Genève



Adrien Bron, directeur général de la santé pour le canton de Genève



## Le plan de traitement partagé: un outil à forte valeur ajoutée pour la plate-forme e-toile

Alberto Cuatrecasas, Stéphane Spaher, Thomas Roggen, Antoine Gaudelinet  
Service de cyber santé et d'informatic médicale universitaire de Genève, Suisse

### Sommaire

**Objectifs:** Décrire le design et l'implémentation d'un dossier médical partagé en termes de mise en œuvre de professionnels de santé, de patients, et de services de soins de santé.

**Contexte:** Basé sur une première expérience de patient éduqué, le dossier médical partagé est un dossier médical partagé en termes de mise en œuvre de professionnels de santé, de patients, et de services de soins de santé. Le dossier médical partagé est un dossier médical partagé en termes de mise en œuvre de professionnels de santé, de patients, et de services de soins de santé.

**Conclusion:** Le dossier médical partagé est un dossier médical partagé en termes de mise en œuvre de professionnels de santé, de patients, et de services de soins de santé. Le dossier médical partagé est un dossier médical partagé en termes de mise en œuvre de professionnels de santé, de patients, et de services de soins de santé.

**Mots-clés:** Dossier médical partagé, e-toile, patient éduqué, soins de santé.

### Introduction

Le dossier médical partagé est un dossier médical partagé en termes de mise en œuvre de professionnels de santé, de patients, et de services de soins de santé. Le dossier médical partagé est un dossier médical partagé en termes de mise en œuvre de professionnels de santé, de patients, et de services de soins de santé.

### Politique de santé

e-toile permet d'améliorer la qualité des traitements ambulatoires et de renforcer l'adhésion des patients

## Le plan de traitement partagé comme clef de la réussite

La réussite des thérapies prescrites par les médecins installés à l'appui de leur capacité de diagnostic et de leur empathie. Les outils numériques s'ajoutent au dossier médical partagé en tant que plus en plus important, tout en étant d'une utilité directe pour les patients. En effet, via la plate-forme électronique e-toile, les patients du canton de Genève profitent d'une solution unique à l'échelle nationale, à savoir le plan de traitement partagé, qui facilite leur collaboration avec le médecin de famille tout en améliorant grandement l'efficacité de la thérapie, du fait de leur meilleure adhésion au traitement.



Dr med. Alberto Cuatrecasas, directeur général de la santé publique et de l'évaluation de la santé.

Les médecins traitent et prescrivent de plus en plus de médicaments. Les médicaments sont prescrits de plus en plus souvent, et à des doses plus élevées. Cela a entraîné une augmentation de l'usage des médicaments, ce qui a entraîné une augmentation des coûts de santé. C'est pourquoi il est essentiel de garantir la confidentialité et la sécurité des données.

Le dossier médical partagé est un dossier médical partagé en termes de mise en œuvre de professionnels de santé, de patients, et de services de soins de santé. Le dossier médical partagé est un dossier médical partagé en termes de mise en œuvre de professionnels de santé, de patients, et de services de soins de santé.

### Le plan de traitement partagé

Le plan de traitement partagé est un dossier médical partagé en termes de mise en œuvre de professionnels de santé, de patients, et de services de soins de santé. Le plan de traitement partagé est un dossier médical partagé en termes de mise en œuvre de professionnels de santé, de patients, et de services de soins de santé.